



LIFE12 NAT/EE/000871
LIFE HAPPYRIVER

Jõeliste elupaikade ökoloogilise seisundi parandamine
Alam-Pedja Natura 2000 alal - Laeva jõe alamjooksu loodusliku
seisundi taastamine

LIFE järgne kaitsetegevuskava

Eesti Loodushoiu Keskus

2018

SISUKORD

SISUKORD	2
Taustinformatsioon.....	3
Iseloomustus	3
Kaitseala kujunemine ja staatus	3
Kaitse-eesmärk	4
Kaitseväärtused, ohutegurid ja tegevused nende ärahoidmiseks	5
LIFE HAPPYRIVER projekti eesmärgid ja tulemused	9
Kavandatavad kaitsekorralduslikud tegevused	10
Kasutatud allikad:	12

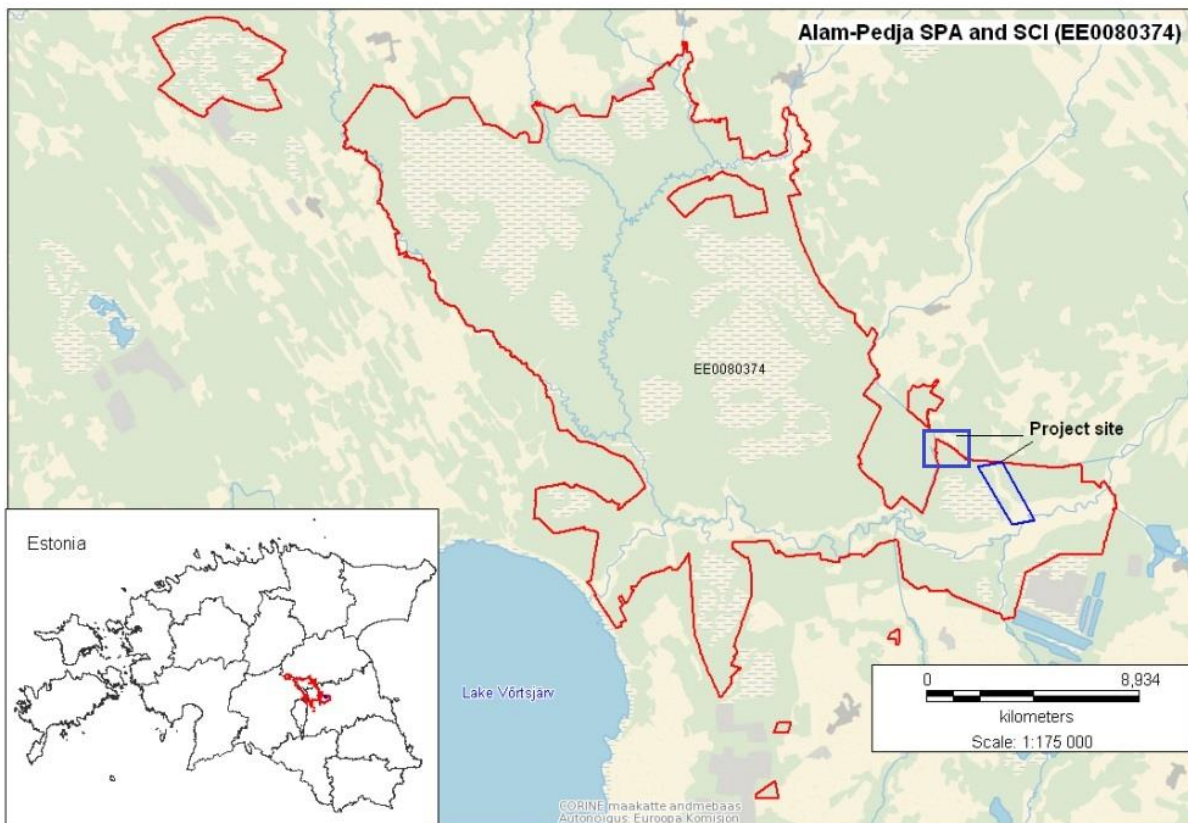
TAUSTINFORMATSIOON

Käesolev töö on koostatud Eesti Loodushoiu Keskuse poolt Euroopa Liidu LIFE+ programmi ja Keskkonnainvesteeringute Keskuse poolt finantseeritud projekti (edaspidi projekt) lõpparuande iseseisva osana. Kava kirjeldab projekti tulemusi ja annab soovitusi Alam-Pedja Natura 2000 võrgustiku Loodus- ja Linnuala (edaspidi ala) voolu- ja luhaveekogude ning vee-elustiku kaitse korraldamiseks ning projekti tulemuste jätkusuutlikkuse tagamiseks. Projekti käigus kogutud andmed ja analüüsid on kasutatavad ala kaitsekorralduslike kavade koostamisel, samuti mitmete kaitsealuste liikide kaitse tegevuskavade koostamisel.

ISELOOMUSTUS

KAITSEALA KUJUNEMINE JA STAATUS

Alam-Pedja looduskaitseala loodi 1994. aastal Eesti Vabariigi valitsuse määrusega (RT I 1994, 15, 250). Loomise algusaastatest saati on kaitseala pindala suurenenud 26 000 hektarilt 34 671,2 hektarini. Üle-euroopalisse kaitsealade võrgustikku Natura 2000 kuuluv Alam-Pedja linnu- [Keskkonnaregistri (edaspidi ka KR) kood RAH0000123, rahvusvaheline kood EE0080374] ja loodusala (KR kood RAH0000577, rahvusvaheline kood EE0080374) asub Kesk-Eestis, Võrtsjärvest kirdes (Joonis 1).



Joonis 1 Alam-Pedja loodus- ja linnuala ning LIFE Happyriver projekti ala

Esimene Alam-Pedja looduskaitseala kaitse-eeskiri kinnitati Eesti Vabariigi Valitsuse määrusega nr. 92 1995.a. (RT I 1995, 30, 381). Praegu kehtiv eeskiri on viimati uuendatud 18. mail 2007. aastal määrusega nr. 153 (RT I 2007, 38, 273).

Alam-Pedja linnu- ja loodusala kaitsekorralduskava aastateks 2016-2025 kinnitati 11.08.2015 Keskkonnaameti peadirektori käskkirjaga nr 1-4.2/15/363.

Alam-Pedja looduskaitseala on suure liigi- ja elupaigarikkuse tõttu kaitse alla võetud tähtsamate rahvusvaheliste konventsioonide ja direktiivide alusel: rahvusvahelise tähtsusega märgala ehk Ramsari ala (17.06.1997), Natura 2000 linnu- ja loodusala (05.08.2004), rahvusvahelise tähtsusega linnuala IBA (BirdLife).

KAITSE-EESMÄRK

Alam-Pedja LLA tähtsus seisneb vähese inimõjuga ja mitmete ühtekoondatud loodusalade kaitstes, mis pakuvad elupaika ja kasvukohta arvukatele kaitsealustele liikidele. Alam-Pedja LKA väärtuseks on soode, metsade, lamminiitide ja jõgede ühtne maastikukompleks, mida ümbritsevad intensiivselt majandatud põllu- ja metsaalad. Sood ning soometsad katavad ca 72% kaitsealast. Aru-, lammi- ja soostunud metsad kasvavad 18% territooriumist, ruderaal- ja kultuurtaimkond ning lamminiidud ja rohumaad hõlmavad 11% kaitsealast (Paal, 1997). Loodusdirektiivi (edaspidi LoD) I lisa elupaigatüüpina on kaitsealast määratletud ca 30 700 hektarit. Kaitseala läbivate jõgede süsteem ühendab Peipsi järve ja Võrtsjärve ning on ainulaadne nii Eestis kui ka Euroopas.

Alal kaitstakse LoD II lisas nimetatud veekogudega seotud liikide elupaiku: paksukojaline jõekarp (*Unio crassus*), tiigilendlane (*Myotis dasycneme*), tõugjas (*Aspius aspius*), mis on ühtlasi II kategooria kaitsealused liigid; samuti hink (*Cobitis taenia*), võldas (*Cottus gobio*), vingerjas (*Misgurnus fossilis*) ja saarmas (*Lutra lutra*), kes on ühtlasi III kategooria kaitsealused liigid. Lisaks kaitstakse alal ka LoD I lisas loetletud elupaigatüüpe: huumustoitelised järved ja järvikud (siin ja edaspidi sulgudes LoD elupaiga kood 3160), jõed ja ojad (3260), kuivad nõmmed (4030), liigirikkad niidud lubjavesel mullal (6270*), niiskuslembesed kõrgrohustud (6430), lamminiidud (6450), aas-rebasesaba ja ürt-punanupuga niidud (6510), puisniidud (6530*), rabad (7110*), rikutud, kuid taastumisvõimelised rabad (7120), siirde- ja õõtsiksood (7140), nokkheinakooslused (7150), liigirikkad madalsood (7230), vanad loodusemetsad (9010*), vanad laialehised metsad (9020*), rohunditerikkad kuusikud (9050), soostuvad ja soo-lehtmetsad (9080*), siirdesoo- ja rabametsad (91D0*), lammi-lodumetsad (*91E0*) ning laialehised lammimetsad (91F0).

KAITSEVÄÄRTUSED, OHUTEGURID JA TEGEVUSED NENDE ÄRAHOIDMISEKS

TABEL 1. LIFE HAPPYRIVER PROJEKTIGA SEOTUD KAITSEALA VÄÄRTUSTE KOONDTABEL

Väärtus	Kaitse-eesmärk (30 a)	Ohutegurid	Meetmed	Oodatavad tulemused (10)
Jõesed ja ojad (3260)	Elupaigatüüp 3260 jõed ja ojad on säilinud vähemalt 485 ha ulatuses soodsas seisundis „A”	<ul style="list-style-type: none"> • Vanajõgede isoleerumise protsess jätkub. Kaasneb kahju kalastikule, eelkõige koelmualade kaotuse, kuid ka hapnikudefitsiidi ja väljarände võimaluse puudumisest tingitava massilise hukkumise kaudu. • Hekseldatud luhaheina sattumine jõkke. Võimalik on hekseldatud luhaheina reostuse mõju jõgedele ja kalastikule (kalade noorjärkudele), kuid seni puuduvad seda kinnitavad või ümberlukkavad teadusuuringud. • Kalade liikumist koelmuluhudele ja neilt tagasi jõkke piiravad rooribad. Ebaõnnestub kalade kudemine. 	<ul style="list-style-type: none"> • Avada ja hoida avatuna vanajõgede suudmed. Sel moel paranevad kalade rändevõimalused ja toimub veevahetus, mille tulemusena paraneb vee kvaliteet. • Jätkata Emajõe hüdrokeemilist seiret siiani toimunud riikliku programmi piires. • Rooribade eemaldamine kudemisalade ja jõe vahelt. 	Elupaigatüüp 3260 jõed ja ojad on säilinud vähemalt 485 ha ulatuses soodsas seisundis „A”. Taastatud on Karisto oja looduslik säng.
Lamminiidud (6450)	Elupaigatüüpi 6450 esineb 3835 ha-l ja seisund on jätkuvalt „A”. Taastatud ja igaaastases või põhjendatud sammuga hoolduses on 2000 - 2300 ha lamminiite.	<ul style="list-style-type: none"> • Hooldus- ja taastamistöde maht sõltub rahastamisest ja hooldajate huvist, mis määrab sõltumata vajadustest ära, kui suurel pindalal poollooduslike kooslusi majandada saab. Kaitseala inimasustus on hõre ja niitude hooldamiseks on seetõttu kohalike elanike panus väike. • Ilmastikutingimused. Vihmastel või suurte üleujutustega aastatel ei ole võimalik kõiki alasid hooldada. Niidetud hein ei kuiva ja seda ei saa koristada. Kaua hooldamata või koristamata niitega aladel koguneb kulukiht, mis muudab toitumisala ebasoodsamaks kurvitsalistele. • Sobiva hooldustehnika puudumine või selle ebapiisav hulk. Tehniliste vahendite 	<ul style="list-style-type: none"> • Toetuste taotlejate motiveerimine luhtade hooldamiseks/taastamiseks. • Nende niitude, mis võivad liigvee tõttu hoolduseta jääda, hooldamine koheselt (esmajärjekorras) sobivate ilmastikutingimuste saabumisel. Samuti jõupingutuste tegemine (poliitika suunamine), et oleks võimalik hooldustihedust modifitseerida lähtuvalt looduslikest tingimustest. • Sobiva niiduhoidustehnika soetamise – heinaniidukid, kaaruti, ruloonpress, madala erisurvega väljaveokäru, võsafrees – motiveerimine (N: pikaajalisemad lepingud suurematel pindaladel). • Koostöö heina võimalike kasutajatega (loomakasvatajad, soojatootjad jt) ja 	Elupaigatüüpi esineb 3835 ha-l ja selle seisund on „A”: Toimub 2000 ha lamminiitude eesmärgipärane majandamine

Väärtus	Kaitse-eesmärk (30 a)	Ohutegurid	Meetmed	Oodatavad tulemused (10)
		<p>puudus võib hakata kärpima majandamismahtusid.</p> <ul style="list-style-type: none"> • Kuna niidetud heina ei ole kuskile realiseerida, siis on see suureks takistuseks suuremate pindade hooldamisel. Seepärast peaks keskendumise jätkusuutliku majandamise võimaluste otsimisele (karjatamine, heina kasutamine biokütusena, biogaasi tootmiseks vms.). • Hooldustööde kesine kvaliteet. Ebasoovitavad on hooldus-võtted, kus niide on liiga kõrge (>5-7 cm), hein jääb pikaajaliselt niidult koristamata, tekib kuluvaip. Lihad muutuvad seetõttu ebasobivaks toitumisalaks paljudele kurvitsalistele ja kannatavad kaitset vajavate liikide asurkonnad. • Inventeerimata luhad, mis takistuseks toetuste taotlemisel • Juurdepääsuteede ja –sildade puudumine või nende halb seisukord. Kitsamatel või hooldamata ligipääsudega aladel on heina väljavedu raske, kuna on oht masinate läbivajumiseks. Juurdepääsude puudumisel pole hooldustöid võimalik kõigil prioriteetsetel aladel läbi viia. Tulemuseks on kaugemate ja raskesti ligipääsetavate luhaheinamaade kinnikasvamine 	<p>koristatud heinale aktiivselt kasutusvõimaluste otsimine. Koostöö tegemine ülikoolide ja ettevõtjatega, kes tegelevad heina bioenergeetiliste kasutusvõimaluste uurimise ja praktikas kasutamise (EMÜ bio- ja keskkonnakeemia labor, Tallinna Ülikooli Soojustehnika Instituut, jt). Niitudel karjatamine. Avaneb võimalus hooldada alasid, kus niitmine ei ole võimalik või on väga keerukas ning laheneks ühtlasi ka heina realiseerimise probleem.</p> <ul style="list-style-type: none"> • Lamminiitude majandamise tulemuslikkuse seire. Kavandada ja tellida vastavaid rakendusuringuid. Jätkuma peavad uurimisprojektid, kus selgitatakse luhtade hooldamise mõju nii niidukooslustele kui luhalinnustikule. Soovitatav on võrrelda koristatud niitega alade ja hekseldatud niitega alade taimestiku mitmekesisuse näitajaid. Samuti seirata luhaniitude majandamise mõju olulisele haudelinnustiku seisundile • Hoolduses/taastamises olevate luhtade, kus varasemad inventuurid taimestikule ja niidu seisundile puuduvad, inventeerimine. • Ligipääsude rajamine või rekonstrueerimine hooldamist/taastamist vajavatele luhtadele 	

Väärtus	Kaitse-eesmärk (30 a)	Ohutegurid	Meetmed	Oodatavad tulemused (10)
Tõugjas (<i>Aspius aspius</i>)	Liik esineb jätkuvalt Alam-Pedja LLA-l.	<ul style="list-style-type: none"> • Veekogude füüsilise kvaliteedi halvenemine. Rändetõkete rajamine (näiteks paisud), veekogude looduslike sängide muutmised (süvendamine, kanaliseerimine, õgvendamine jms), setete juhtimine veekogudesse • Veekogude hüdroloogilise režiimi halvenemine. Veetaseme ja vooluhulga suured muutused, mis takistavad kalade rännet ning edukat sigimist • Kopravaisud tõkestavad tõugja rändeteid ning seeläbi vähendavad sigimisedukust ning liigi levikut ja paljunemist • Jõgede veekvaliteedi halvenemine. Heitvete juhtimine veekogudesse, põllumajanduslike mürkainete sattumine ning setete uhtumine vette • Püük. Ohuteguriteks on nii kutseline kui ka harrastuspüük, samuti ka illegaalne püük 	<ul style="list-style-type: none"> • Elupaikasad kahjustavate tööde vältimine. Ohuteguri vältimise peaks eeldatavalt tagama ka kehtiv kaitsekord. • Ehitiste rajamise ja tööde vältimine, mis võivad oluliselt mõjutada veekogude veetaset ning vooluhulka. Ohuteguri vältimise peaks eeldatavalt tagama ka kehtiv kaitsekord. • Kopravaisude likvideerimine elupaikadest ning kopra arvukuse ohjamine. • Kontrollida, et heitvett ei juhitaks otse veekogudesse ning põllumajanduslike tegevuste puhul oleks tagatud kemikaalide ohutu kasutamine. • Liigi kaitsestaatus ja olukorra tutvustamine, et tõsta kalameeste teadlikkust ning püügihooajal järelevalve suurendamine. 	Liik esineb jätkuvalt Alam-Pedja LLA-l.
Harilik hink (<i>Cobitis taenia</i>)	Liik esineb jätkuvalt Alam-Pedja LLA-l.	<p>Võrgupüügi tulemusena saavad vanajõgede asurkonnad kahjustada või hävida.</p> <ul style="list-style-type: none"> • Elupaikade kahjustamine ja hävimine. Veekvaliteedi ja veekogu seisundi halvenemine (veekvaliteedi kui ka veerežiimi muutused, sh muutused veetasemes ja vooluhulgas ning füüsilised takistused rändeteel) • Levikuandmete puudumine, mis raskendab kaitse-eesmärkide seadmist ning kaitsekorralduslikult vajalike otsuste tegemist. 	<ul style="list-style-type: none"> • Võrgupüügi jätkuv ajaline keelamine vanajõgedes. • Elupaikasad kahjustavate tööde vältimine – meetme rakendamine on võimalik peale liigi leviku täpsustamist. Ohuteguri vältimise peaks eeldatavalt tagama ka kehtiv kaitsekord. • Liigi levikut ja arvukust selgitava uuringu tegemine. Arvestada liigiga erinevate (arendus-) tegevuste kooskõlastamisel. 	Liik esineb jätkuvalt Alam-Pedja LLA-l.
Harilik vingerjas (<i>Misgurnus fossilis</i>)	Liik esineb jätkuvalt Alam-Pedja LLA-l.	<ul style="list-style-type: none"> • Levikuandmete puudumine, mis raskendab kaitse-eesmärkide seadmist ning kaitsekorralduslikult vajalike otsuste tegemist. 	<ul style="list-style-type: none"> • Uuringu tegemine liigi leviku ja arvukuse selgitamiseks. • Võrgupüügi jätkuv keelamine vanajõgedes. 	Liik esineb jätkuvalt Alam-Pedja LLA-l.

Väärtus	Kaitse-eesmärk (30 a)	Ohutegurid	Meetmed	Oodatavad tulemused (10)
		<ul style="list-style-type: none"> • Võrgupüügi tulemusena saavad vanajõgede asurkonnad kahjustada või hävivad. • Elupaikade hävimine, eeskätt veekogude süvendamise ja põhjasetete eemaldamise tõttu. • Võõrliigi - kaugida unimudila leviku laienemine, mis võib vingerja seisundit märkimisväärselt mõjutama hakata. 	<ul style="list-style-type: none"> • Elupaikasad kahjustavate tööde vältimine – meetme rakendamine on võimalik peale liigi leviku täpsustamist. Ohuteguri peaks vältima kehtiv kaitsekord. • Kaugida-unimudila seiremetoodika täpsustamine ja vajadusel selle võõrliigi ohjamiskava koostamine. 	
Harilik võldas (<i>Cottus gobio</i>)	Liik esineb jätkuvalt Alam-Pedja LLA-l.	<ul style="list-style-type: none"> • Elupaikade kahjustamine ja hävimine. Veekvaliteedi ja veekogu seisundi halvenemine (veekvaliteedi kui ka veerežiimi muutused, sh muutused veetasemes ja vooluhulgas ning füüsilised takistused rändeteel). • Levikuandmete puudumine, mis raskendab kaitse-eesmärkide seadmist ning kaitsekorralduslikult vajalike otsuste tegemist. 	<ul style="list-style-type: none"> • Elupaikasad kahjustavate tööde vältimine – meetme rakendamine on võimalik peale liigi leviku täpsustamist. Ohuteguri vältimise peaks eeldatavalt tagama ka kehtiv kaitsekord. • Liigi levikut ja arvukust selgitava uuringu tegemine. Arvestada liigiga erinevate (arendus) tegevuste kooskõlastamisel. 	Liik esineb jätkuvalt Alam-Pedja LLA-l.

LIFE HAPPYRIVER PROJEKTI EESMÄRGID JA TULEMUSED

Alam-Pedja looduskaitseala mitmekesisus ja esinduslikkus tugineb erinevate elupaikade olemasolul, nendevaheliste ühenduste säilimisel ning hea ökoloogilise seisundi saavutamisel ja hoidmisel. Oluline osa on mitmesugustel veekogudel, milledest üks - Laeva jõgi – omaaegne piirkonna elanikele oluline kalarikas Emajõe lisajõgi – oli rikutud. Kunagi suubus Laeva jõgi Emajõkke Tallinna-Tartu maanteest ligi 5 kilomeetrit Võrtsjärve poole, aga peale jõe vee suunamist mitmekümne kilomeetri pikkusesse sirgesse kraavi peatus vee voolamine looduslikus süngis, mis täitis aja jooksul setetega ning taimestikuga. Omaaegsest kalarikkast looklevast jõest sai seisva veega tiikide jada.

Projekti eesmärk oli taastada voolav vesi Laeva jõe looduslikus süngis ja taasühendada see Emajõega. Taastuv looklev jõgi suurendab vee- ja ka maismaaliikidele vajalike elupaikade hulka, võimaldab veeloomastikul ja kaladel rännata neile sobivatesse kohtadesse ning tugevdab kalade, sealhulgas mitmete kaitsealuste kalaliikide populatsioone Emajõe süsteemis.

Projekti eesmärgid olid:

- Puhastada setetest ja taastada Laeva jõe alamjooksul voolava veega jõe looduslik süng 5,2 kilomeetri pikkuses lõigus (Karsito oja).
- Taastada luhal kudevatele kaladele koelmuteks sobivat üleujutatavat luhta 12 hektaril. Luua koelmuteks sobivaid kärestikulisi jõelõike 300 m².
- Tugevdada kaitsealuse tõugja populatsiooni Emajõe süsteemis, asustada 10 000 ühesuvist isendit.
- Teavitada avalikkust projekti tegevustest ja suurendada inimeste teadlikkust. Korraldada laste ja noorte õppelaagreid kokku 100 lapsele.
- Viia läbi elupaiga taastamisega ja kalastiku seisundi muutustega seotud uuringuid.
- Suurendada piirkonna võimet pakkuda erinevaid ökosüsteemi teenuseid

Projekti eesmärgid said edukalt täidetud. Lisaks projekti taotluses ette nähtud Laeva jõe Aiu luhal asuva 5,2 km pikkuse endise jõelõigu (keskkonnaregistris Karisto oja) taastamisele taastati ka 1 km ülesvoolu Älevi luhal asuv 2,8 km pikkune jõelõik. Kokku **8 km** ulatuses taastatud jõesüngides on alaliselt voolav vesi ja liikumisteede avatus tagatud, vee hapnikusisaldus ja temperatuurinäitajad vastavad vooluveekogude loomulikele omadustele, vooluveekogudele iseloomulik taimestik ja vee-elustik on taastumas. Kalastiku liigiline mitmekesisus on kasvanud, piirkonnale iseloomulik kalastik, sh kaitsealuste kalaliikide osas, on taastunud. Taastamistöde tulemusena lisandus üle 6 hektari heas seisundis jõelisi elupaiku. Kalade rännetele võivad takistuseks saada koprapaisud, millede rajamist ja asukohti registreerivad ning vajadusel kõrvaldavad piirkonna jahimehed ja kohalikud elanikud.

Hooldatavaid pool-looduslikke luha-heinamaid, mis on ühtlasi ka olulised kalade koelmuualad, taastati kokku **13 hektarit**. Taastatud heinamaad liituvad ja laiendavad regulaarses hoolduses olevat Aiu luhta. Hooldatavale luhale ligipääsu parandamiseks rekonstrueeriti projekti käigus üle Laeva kanali viiv sild ja 270 m pikkune tee kaitseala piires. Kaitsealast väljaspool rekonstrueeris RMK 570 m pikkuse teelõigu. Sellega on tagatud hooldustehnika liikumine ja kogutud luhataimestiku transport tulevikus.

Jõe taastamistööde käigus tekitati ka käre dama vooluga kruusase põhjaga jõelõike, mis sobivad karestikel kudevatele kaladele, nagu tõugjas, koelmuteks. Kokku rajati selliseid lõike üle **300 m²**.

Kaitsealuse kalaliigi tõugja populatsiooni tugevdamiseks Emajõe süsteemis ja taastatud jõelõikude populatsioonid kiiremaks taastumiseks inkubeeriti Haaslava kalamajandis ja asustati taastatud Laeva jõkke kokku 12 000 ühesuvist noort tõugjat. Jõe taastamine ja tõugja asustamine on olnud edukas. Kalastiku uuringute käigus on tabatud nii täiskasvanud isendeid kui ka erinevaid noorjärke.

Avalikkuse teavitamine ja teadlikkuse tõstmine on olnud laiapõhjaline ning ulatuslik. Lastele ja noortele korraldati kolm õppelaagrit projekti tegevuste ning Alam-Pedja loodusväärtuste ja vee-elustiku, eriti kalastikuga seonduva tutvustamiseks. Palupõhjal korraldatud laagrites osales 100 noort, laagrid olid väga populaarsed.

Avalikkuse huvi projekti vastu oli väga suur. Projekti tegevusi kajastati korduvalt erinevates meediakanalites ja väljaannetes. Eriti suure tähelepanu pälvis Laeva jõe piduliku taasavamise üritus. Avalikkuse huvi ja toetus projektile oli väga suur. Seda näitab ka läbiviidud sotsiaal-majanduslike mõjude uuring. Inimeste hinnangul omab jõe taastamine suurt väärtust, rahalises väljenduses 22 miljonit eurot.

Projekti elluviimine aitas saavutada Alam-Pedja kaitseala eesmäärke, suurendab kaitseala terviklikkust ning heas ökoloogilises seisundis elupaikade pindala ja nendevahelisi ühendusi. Projekt oli oluline jätk projektile LIFE Happyfish ning kinnistab ja võimendab selle tulemusi. Projekti tulemuslikkust ja tegevuste positiivseid mõjusid toetavad ja suurendavad ka väljaspool kaitseala Emajõe suurematel lisajõgedel (Pedja, Põltsamaa, Laeva, Elva) teostatud rändeteede avamised. Viimastel aastatel on kaladele läbipääsud tagatud näiteks Puurmani ja Laeva alevikus. Kasvasid ja tugevnesid looduslike veekogude poolt pakutavad ökosüsteemi teenused.

KAVANDATAVAD KAITSEKORRALDUSLIKUD TEGEVUSED

Projekti tegevused planeeriti ja viidi ellu vastavalt Alam-Pedja looduskaitseala kaitse-eeskirjale ja kaitsekorralduskavale. Seetõttu on projekti tegevuste tulemuste seire ja jätkusuutlikkus tagatud kaitse-eeskirja ja kaitsekorralduskava täitmisega.

Tegevuskava tabelisse 2 on koondatud väljavõtte Alam-Pedja linnu- ja loodusala kaitsekorralduskava eelarvest vooluveekogude (elupaigatüüp 3260) seisundi hindamiseks, elupaikade hooldamiseks ja taastamiseks vajalike tegevuste elluviimiseks. Tabelis on tegevused jaotatud vastavalt tegevuse olulisusele järgmistesse prioriteetsusklassidesse: 1) esimene prioriteet – hädavajalik tegevus, milleta kaitse-eesmärkide täitmine planeeritavas ajavahemikus on võimatu, see on väärtuste säilimisele ja toimiva ohuteguri kõrvaldamisele suunatud tegevus; kaitsekorralduse tulemuslikkuse hindamiseks vajalik tegevus; 2) teine prioriteet – vajalik tegevus, mis on suunatud väärtuste taastamisele, eksponeerimisele ja potentsiaalsete ohutegurite kõrvaldamisele; 3) kolmas prioriteet – soovituslik tegevus ehk tegevus, mis aitab kaudselt kaasa väärtuste säilimisele ja taastamisele ning ohutegurite kõrvaldamisele.

Tabel 2 Alam-Pedja LLA kaitsekorralduse eelarve 2016-2025 (väljavõte kaitsekorralduskavast, maksumused toodud sadades eurodes)

	Tegevuse nimetus	Tegevuse tüüp	Korraldaja	Prioriteet	2016	2017	2018	2019	2020	2021	2022	2023	2024	2025	Kokku
Inventuurid, seired, uuringud															
4.1.1	Riiklik seire	Riiklik seire	KAUR	I	x	x	x	x	x	x	x	x	x	x	
4.1.5	Vanajõgede, sh vee-elustiku seisundi seire	Seire	KeA	II	10					10					20
Hooldus, taastamine, ohjamine															
4.2.3	Koprapaisude likvideerimine (vastavalt vajadusele)	Probleemliigi tõrje	KeA, RMK, huvilised	II	8	8	8	8	8	8	8	8	8	8	80
4.2.4	Pool-looduslike koosluste niitmine	Koosluse hooldustöö	KeA, RMK, huvilised	I	1088	1156	1224	1292	1360	1428	1496	1564	1632	1700	13940
4.2.8	Vanajõgede suudmete hooldamine vastavalt vajadusele	Koosluse hooldustöö	KeA	II	15	15	15	15	15	15	15	15	15	15	150
4.2.9	Laeva jõe alamjooksu taastamine	Koosluse taastamistöö	RMK	III	110	500	1480	10	10						2110
Taristu, tehnika, loomad															
4.3.1	Juurdepääsude rajamine luhtadele	Muu taristu rajamine	RMK	I	x	x	x	x	x						

Korraldajad: KAUR- Keskkonnagentuur, KeA- Keskkonnaamet, RMK- Riigimetsa Majandamise Keskus

Eesti Loodushoiu Keskus jätkab peale projekti lõppu aktiivset osalemist kaitsealal kaitsekorralduslike tegevuste elluviimisel. Taotletakse osalemist Emajõel ja Emajõe süsteemi veekogudel läbiviidavas riiklikus ja projektipõhises seires erinevaid traditsioonilisi ja kõige kaasaegsemaid seiremeetodeid kasutades. Vahendid ja teadmised selleks on olemas. Jätkatakse tõugja seisundi seiret ja seisundi parandamiseks ettenähtud tegevusi vastavalt vastuvõetud riiklikule tõugja kaitse tegevuskavale. Projektide käigus on omandatud teadmised tõugja käitumismustritest ja elupaikade eelistustest. Omandatud on ka oskused vajadusel tõugja kunstlikuks paljundamiseks ja veekogudesse asustamiseks. Kogemused on ülekantavad ka teistele Eesti veekogudele. Kavandatakse ja osaletakse Emajõe süsteemi veekogude, sh vanajõgede avatuna hoidmise plaanipärastes ja projektipõhistes tegevustes. Projektide käigus on ka selleks tegevuseks omandatud hulgaliselt kogemusi ning soetatud erinevateks tegevusteks vajaminevat tehnikat.

Jätkatakse ka osalemist Alam-Pedja koostöökogu töös. Kaitseala väärtuste ja tegevuste tutvustamist ning avalikkuse teavitust peame väga oluliseks. Jätkame igakülgset kõikide osapoolte ja laiema avalikkuse teavitamist ürituste korraldamise ja nendes osalemise teel ning erinevate meediakanalite kaudu.

Kasutatud allikad:

Alam-Pedja linnu- ja loodusala kaitsekorralduskava 2016-2025, Kinnitatud Keskkonnaameti peadirektori 11.08.2015. a. käskkirjaga nr 1-4.2/2015