

LIFE SPRINGDAY, Nõrglubjaallikate (elupaigatüüp \*7220) kaitse ning taastamine Eesti  
Natura 2000 võrgustiku aladel

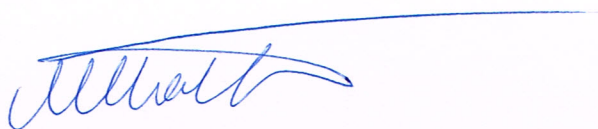
LIFE12 NAT/EE/000860

Juhtkomitee koosoleku protokoll nr 3

Projekt on ettevalmistavate tegevuste staadiumis, seetõttu otsustati viia koosolek läbi  
elektrooniliselt. Juhtkomitee liikmetele esitati kirjalik ülevaade projekti hetkeseisust (lisatud).

Juhtkomitee võttis informatsiooni teadmiseks. Järgmine koosolek toimub 2015. aasta II kvartalis.  
Kokkusaamise aeg ja koht täpsustatakse kuu enne koosoleku toimumist.

Protokolli koostas:



Mart Thalfeldt

15. detsember 2014



LIFE SPRINGDAY, Nõrglubjaallikate (elupaigatüüp \*7220) kaitse ning taastamine Eesti Natura 2000 võrgustiku aladel (LIFE12 NAT/EE/000860)

Ülevaade projektist ajavahemikul 31.05.-30.11.2014

Projekt on edenenud plaanipäraselt. Projekti eesmärkides ega lõpptähtaegades muudatusi ei ole tehtud.

Projekti iga-aastane ülevaatus Euroopa Komisjoni esindaja poolt toimus 10. oktoobril 2014. a. Kontrolli tulemused on kokku võetud Komisjoni 10.11.2014. a. kirjas (lisatud). Hinnang on positiivne, mõne märkusega kodulehe esituse ja juhtkomitee tööplaani osas.

## Tegevused

### 1. Ettevalmistavad tegevused

Planeeritud uuringute esimene etapp on teostatud. Alad on üle vaadatud, tööplaanid koostatud. Läbi on viidud selgrootute, sammal- ja soontaimede ning kalastiku uuringud. Vee füüsikalise-keemiliste ja hüdroloogiliste andmete kogumine jätkub. Paigaldatud on logerid veerežiimi ja temperatuuri mõõtmiseks ja salvestamiseks. Uuritakse piirkondade geoloogiat ja setteid. Uuring Prästvike järve tervendamise kavandamiseks on tehtud. Uuringud on läbi viidud tippspetsialistide poolt Tartu Ülikoolist, Eesti Maaülikoolist ja muudest asutustest.

Välitööde ja uuringute tulemusena on kogutud hulgaliselt uut teavet. Kiigumõisa alal on leitud mitmeid allikaid, mida ei ole kantud registritesse. Suuremad moodustavad allikajärvi (joonis 1, nr 1 ja 2, fotod 1 ja 2), lisaks fikseeriti vähemalt 7 väiksemat eraldi asuvat allikat. Uuringute esialgsed tulemused lubavad määrata mitmed Kiigumõisa maastikukaitsealal asuvatest allikatest nõrglubjaallikateks. Seetõttu on tehtud Kõrvemaa ja Kiigumõisa loodusala kaitsekorralduskava koostajatele ettepanek lisada see elupaigatüüp Kiigumõisa loodusala kaitstavate loodusväärtuste hulka.

Saaremaal, Viidumäe looduskaitseala allikate uuringute tulemused kinnitavad, et tegu on nõrglubjaallikatega, mis vastavad rahvusvahelistele elupaigatüübi kirjeldustele ja mitmed neist on väga esinduslikud. Allikate suur hulk ja seotus erinevate elupaigatüüpidega teeb ala väga väärtuslikuks ja unikaalseks. Ala on ulatuslikult mõjutatud maaparandusest ja uuringute eesmärk on selgitada, mida, kas ja kuidas on võimalik ning otstarbekas allikate ja allikasooda seisundi hoidmiseks või taastamiseks ette võtta.



Vormsil, Prästvike järve põhjaosa allikate uuringute käigus leiti lisaks teadaolevale Lubjakünka allikale veel vähemalt kaks seni registreerimata allikat, kus toimub lubja settimine ning künka moodustumine (joonis 2, nr 1 ja 2, fotod 3 ja 4). Künka moodustumine on üks võimalikest lubja settimise viisidest ja muudel projekti aladel seda ei esine. Selgitamist vajab, mis põhjustab ala teiste, suurema vooluhulgaga allikate vee keemia erinevusi ja vetikate rohkust ning mis pärsib lubja settimise intensiivsust. Loodetavasti annavad Limnoloogiakeskuse ja Tartu Ülikooli teadlaste uuringud antud küsimustele vastuseid. Limnoloogiakeskuse seisukohtade alusel kavandatakse ka Prästvike järve tervendamiseks ettevõetavaid tegevusi.

Uuringud on andnud vajalikke teadmisi ja uut informatsiooni, mille alusel saab täiendada nõrglubjaallikate kirjeldamise ja määramise metoodikat ning juhendeid. Allikate registrisse lisandub mitmeid seni andmebaasi kandmata allikaid. Täienevad ja täpsustuvad loodusalade kaitstavate väärtuste andmestikud. Uuringute tulemusi analüüsitakse ja nende alusel kavandatakse järgnevaid konkreetseid tegevusi. Andmete kogumist jätkatakse ja korraldatakse pärast tegevuste läbiviimist. Uuringute aruanded on kättesaadavad projekti kodulehel aadressil:  
[http://www.loodushoid.ee/Aruanded\\_503.htm](http://www.loodushoid.ee/Aruanded_503.htm).

## 2. C-tegevused. Konkreetsete tegevused

Konkreetsete tegevuste ettevalmistamine käib. Aktiivselt suheldakse kohalike inimeste, ekspertide ja asutustega. Soovitused allikate seisundi kaitseks/taastamiseks ja Prästvike järve tervendamiseks töötatakse välja OÜ Maves poolt 2015. aasta esimeses pooles. Praeguseks on selgunud ja kavandatakse järgmisi tegevusi:

### 2.1. Kiigumõisa.

Jätkub koostöö kaitsekorralduskava koostajatega.

Loodusliku hüdroloogilise režiimi taastamine. Allikate äravooluujadesse kujundatakse voolutõkked kas kärestikena või muul moel.

Peenema võsa eemaldamine allikaojade kallastelt ja allikate ümbrusest.

### 2.2. Viidumäe

Allikate ja allikasoodede loodusliku hüdroloogilise režiimi taastamine. Koostatud on tegevuskava, mille käigus korrastatakse maaparandussüsteemide registrit - kaitseala sisse jäävad kraavid, mis ei ole vajalikud kaitseala eesmärkide saavutamiseks ja riiklike maaparandussüsteemide toimimiseks, kustutatakse registrist. Kohtades, kus see on võimalik ja toob kaasa kaitstavate elupaikade ja liikide seisundi säilimise või paranemise, planeeritakse kraavide sulgemist ja loodusliku veerežiimi taastamist. Joonisel 3 on toodud ala maaparandussüsteemid ja võimalikud tööde teostamise kohad. Koostatud on projekteerimise lähteülesanne, mis on kooskõlastamisel RMK's.



Koostöös Keskkonnaameti ja RMK'ga kavandatakse Allikasoo õpperaja taastamist ja laiendamist. Projekteerimise ettevalmistamine käib. Joonisel 4 on toodud rekonstrueeritava ja lisanduva raja asukoht.

### 2.3. Vormsi

Jätkub koostoo kaitsekorralduskava koostajatega. Oluline on tutvustada loodushuvilistele haruldasi ja eriilmelisi loodusväärtusi. Selleks taastatakse ja pikendatakse Lubjakünka allikani Allika matkarada. Raja projekteerimise ettevalmistamine käib.

Lubjakünka allikat ümbritsevat ala puhastatakse roost. Valmistatakse ette Prästvike järve tervendamise- eeldatavasti peamiselt roo niitmine - tegevusi.

### 3. D-tegevused. Projekti tulemuste seire.

Tegevus toimub plaanipäraselt. Enamus konkreetseid tegevusi on ettevalmistavas järgus ja mõõdetavaid tulemusi veel ei ole. Uuringute käigus kogutud andmed on aluseks projekti tegevuste hindamisele. Andmete kogumine ja analüüs jätkub.

### 4. E-tegevused. Avalikkuse teavitamine ja projekti tutvustamine.

Projekti tegevusi kajastab Loodushoiu Keskuse koduleht. Projekti on tutvustatud kohalikele elanikele ja omavalitsuste esindajatele. Kavas on jätkata projekti tutvustamist kohalike lehtede kaudu.

Allikaid ja projekti tutvustavad, üldisema sisuga infotahvlid on projektialadele paigaldatud (foto 5). Radade rekonstrueerimise käigus kujundatakse ja paigaldatakse detailsemad infotahvlid allikate juurde.

### 5. F-tegevused. Projekti üldine juhtimine.

Projekti igapäevase tegevuse korraldamiseks vajalik meeskond on komplekteeritud. Alaliste töölepingutega on projektiga seotud 4 töötajat. Mõõdunud välitööde perioodil sõlmiti lühiajalised lepingud veel 5 ekspertiga uuringute läbiviimiseks. Üldises tööplaanis muudatusi teha vaja ei ole.

Rahaliste vahendite kasutamine vastab projekti tööplaanile ja toimub projekti taotluse ja eelarve kohaselt. Leping projekti kaasfinantseerijaga KIK on sõlmitud, esimene ettemaks sooritatud. Tööks hetkel vajalikud vahendid on soetatud. Suurem ost - spetsiaalne masin (Truxor) märgaladel töötamiseks, plaanitakse läbi viia 2015. aasta esimeses kvartalis.



Projekti eelarve täitmine seisuga 1. detsember 2014

Budget breakdown categories	Total cost in €	Costs incurred from the start date to 30.11.2014 in €	% of total costs
1. Personnel	€374 480	€70 184	18,7
2. Travel and subsistence	€44 662	€10 161	22,7
3. External assistance	€164 537	€23 189	14,1
4. Durable goods: Equipment	€172 933	€45 957	26,6
6. Consumables	€22 872	€860	3,8
7. Other Costs	€1100	€0	0
8. Overheads	€54 640	€15 000	27,5
<b>TOTAL</b>	<b>€835 224</b>	<b>€165 352</b>	<b>19,8</b>



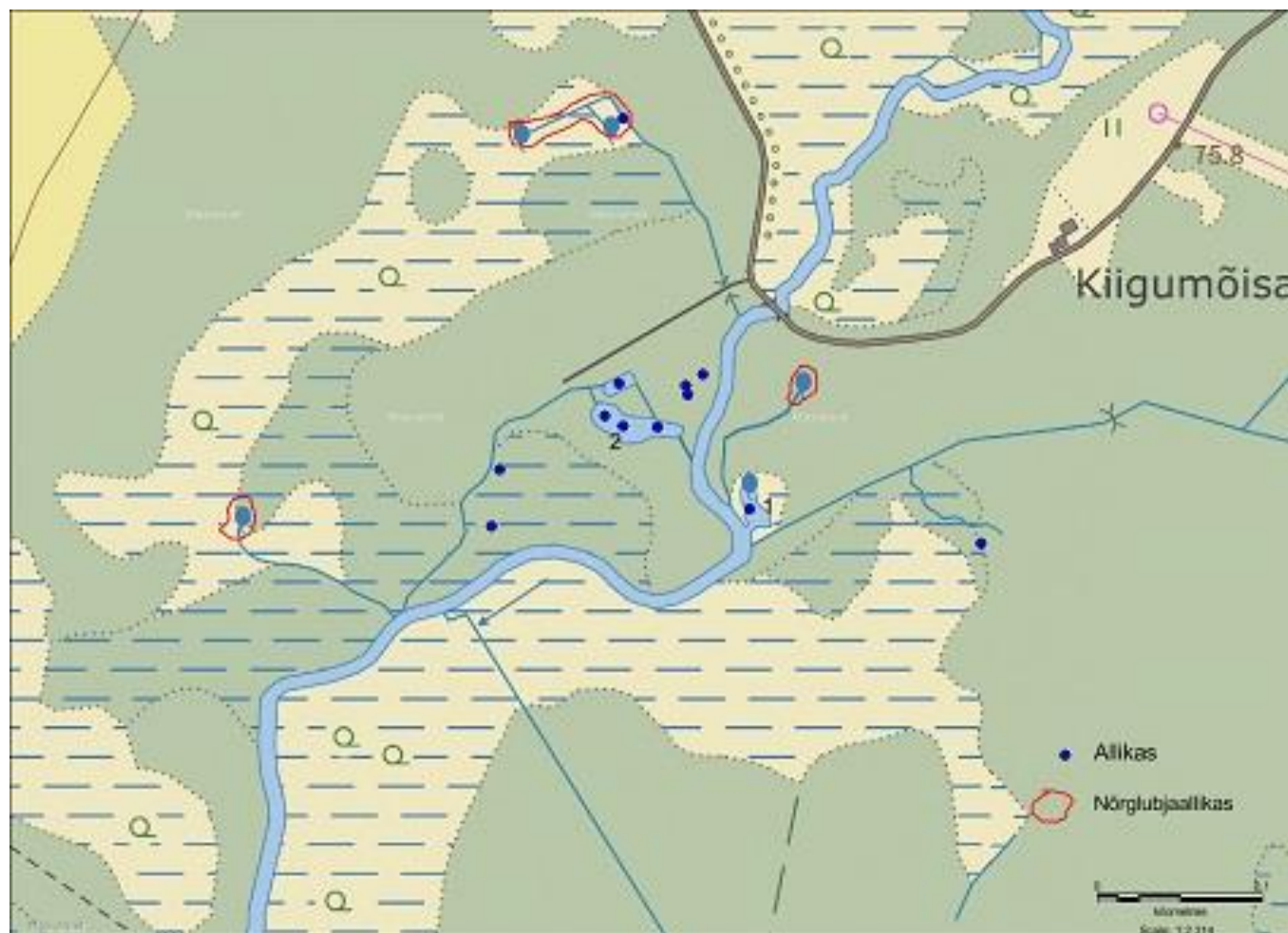
ACTION PLAN, name of action		2013	2014			2015			2016			2017			2018	
Progress reports	Proposed															
	Actual															
A1 Analysis of the existing information	Proposed															
	Actual															
A2 Elaboration of detailed fieldwork plan	Proposed															
	Actual															
A3 Evaluation of the spring habitats and their close surrounding area	Proposed															
	Actual															
A4 Planning detailed conservation measures	Proposed															
	Actual															
A5 Elaboration of monitoring guidelines for petrifying spring habitats	Proposed															
	Actual															
C1 Restoration of petrifying spring habitats in Kõrvemaa Landscape Protection Area	Proposed															
	Actual															
C2 Restoration of petrifying spring habitats in Viidumäe Nature Reserve	Proposed															
	Actual															
C3 Restoration of petrifying spring habitats in Vormsi Landscape Protection Area	Proposed															
	Actual															
D1 Monitoring of project concrete conservation actions	Proposed															
	Actual															
D2 Assessment of the project impact	Proposed															
	Actual															
E1 Project website	Proposed															
	Actual															
E2 Issuing of booklets related to the	Proposed															



targeted springs and their surrounding habitats	Actual																			
E3 Introduction of springs in media, seminars and international conferences	Proposed																			
	Actual																			
E4 Organisation of training seminars	Proposed																			
	Actual																			
E5 Notice boards	Proposed																			
	Actual																			
E6 Composing a layman`s report	Proposed																			
	Actual																			
F1 Project management	Proposed																			
	Actual																			
F2 Steering Committee meetings	Proposed																			
	Actual																			
F3 Networking with other LIFE+	Proposed																			
	Actual																			
F4 After-LIFE Conservation Plan	Proposed																			
	Actual																			
F5 Project audit	Proposed																			
	Actual																			

*LIFE SPRINGDAY tööplaani täitmine detsamber 2014. a.*





Joonis 1 Kiigumõisa allikad ja allikajärved







Foto 1 Kiigumõisa, allikajärv (joonisel nr 1) Jägala jõe vasakkaldal





Foto 2 Kiigumõisa, allikajärv (jjonisel nr 2) Jägala jõe paremkaldal





Joonis 2 Vormsi, allikad Prästvike järve põhjaosas



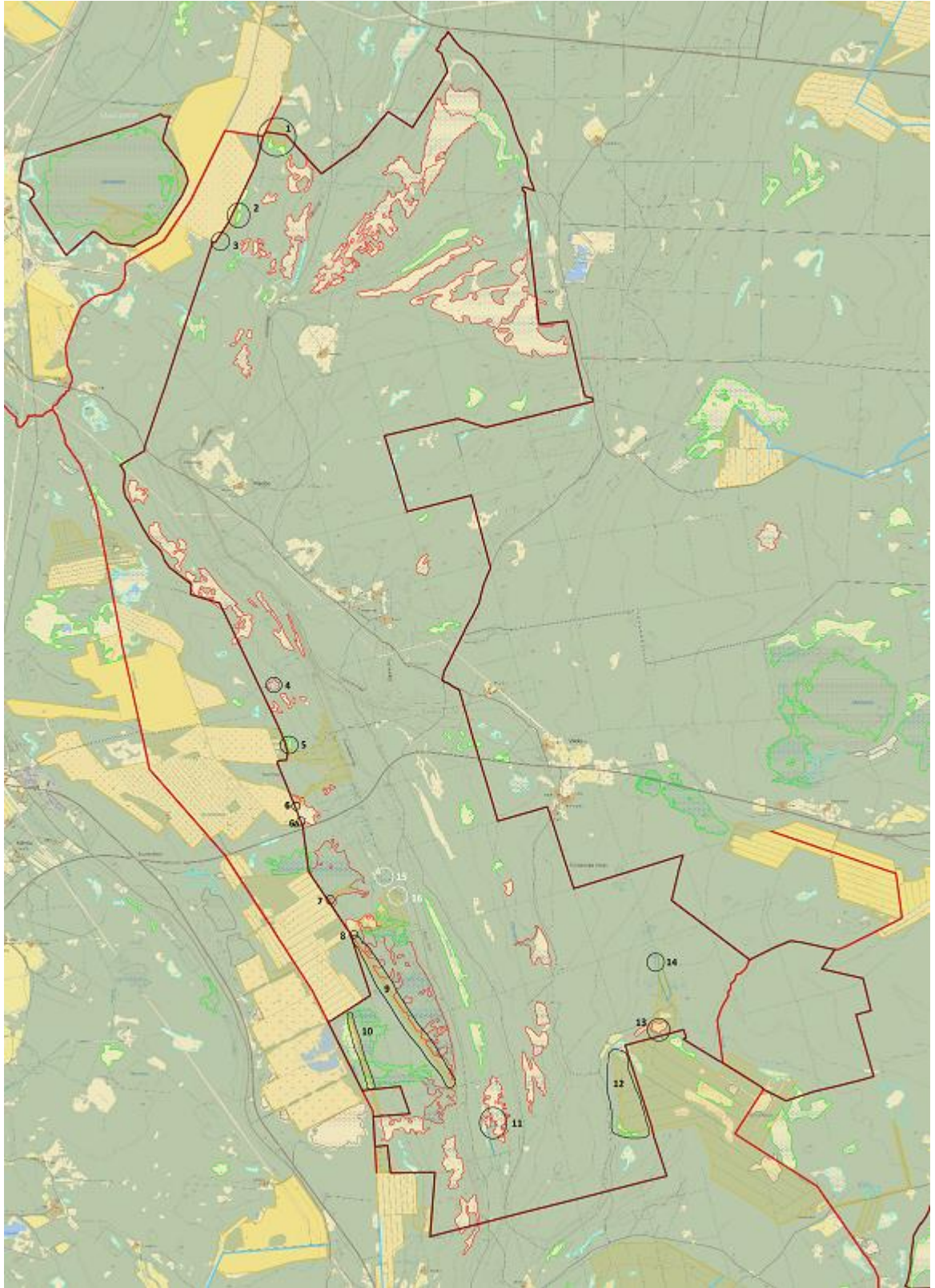


Foto 3 Vormsi, nõrglubjaallikas, joonisel nr 1



Foto 4 Vormsi, nõrglubjaallikas, joonisel nr 2, Lubjakünka allika niidu lääneservas roostikus





Joonis 3 Viidumäe võimalikud maaparandussüsteemide mõjude vähendamise kohad





Joonis 4 Viidumäe, Allikasoo õpperada, lõunaosas lisanduv rajaosa allikani



Foto 5 Projekti infotahvel Vormsil sadamas



Lisa Euroopa Komisjoni kiri 10.11.2014



EUROPEAN COMMISSION  
DIRECTORATE-GENERAL ENVIRONMENT  
Directorate E – Global & Regional Challenges, LIFE  
ENV.E.3 - LIFE Nature  
Deputy Head of Unit

Brussels, 10/11/2014  
ENV.E.3/MD/PR/ib ARES (2014) 3726288

Eesti Loodushoiu Keskus/ Wildlife Estonia  
Mr Mart THALFELDT  
Veski 4  
EE-51005 Tartu  
ESTONIA

[mart.thalfeldt@loodushoid.ee](mailto:mart.thalfeldt@loodushoid.ee)

**Subject: LIFE12 NAT/EE/000860 LIFE Springday - Monitoring visit of 10 October 2014**

Dear Mr Thalfeldt,

I would like to thank you for welcoming the representative of the External Monitoring Team Ms Kaia Treier as well as for showing her the project sites in Viidumäe Natura 2000 area on 10 October 2014.

The meeting was reported to have been informative regarding the preparatory actions concerning Viidumäe Natura 2000 area and concrete conservation actions that you plan in the same area. There are few comments regarding the other project actions to be taken in account which you will find in the annex to this letter. Please address them as appropriate and reflect the info requested in future reports.

I wish you success with moving from first project phase to the phase of starting concrete conservation actions and look forward to reading more about the project actions in all three project areas in the next report due by 31 July 2015.

Yours sincerely,

**Anne BURRILL**

c.c. [elle@astrale.org](mailto:elle@astrale.org), [life-nat@astrale.org](mailto:life-nat@astrale.org), [Kaia.Treier@astrale.org](mailto:Kaia.Treier@astrale.org)

Commission européenne, B-1049 Bruxelles / Europese Commissie, B-1049 Brussel - Belgium. Telephone: (32-2) 299 11 11.  
Office: BU-9 3/35. Telephone: direct line (32-2) 2997697. Fax: (32-2) 2921787. E-mail: [Muriel.Drukman@ec.europa.eu](mailto:Muriel.Drukman@ec.europa.eu)  
<F:\18.03-5.3 NAT & BIODIV\Estonia\2012\860 - LIFE Springday\06 - Missions\141105 LET MR.doc>



## ANNEX

### **Concrete conservation actions**

I understand that the prerequisites for a successful start of C-actions have been met as the service provider for field surveys (geodetic measurements and hydrological modelling) has been found and awarded with the contract. Please include the copies of documents related to the procurement process with the Mid-term report due on 31 January 2017.

### **E1 Project web site**

I am glad to notice that your web site is completed with more information as the project passes. Please consider improving the gallery section by providing legend with basic information like description, time, place and related action when appropriate.

### **F2 Steering Committee meetings**

According to the project proposal the Steering Committee is foreseen to meet biannually while until now the members of the committee have gathered once. Please note that the committee's work shall not differ from what is described in the proposal. Thus, I kindly ask you to comment on the steering committee work in your next report and justify if you intend to modify it.

